

INSTRUKCJA MONTAŻU – SENSO SELF-ADHESIVE

WAŻNE: WYKŁADZINA PRZEZNACZONA JEST WYŁĄCZNIE DO UŻYTKU W BUDYNKACH MIESZKALNYCH I NIE MOŻE BYĆ STOSOWANA W NASTĘPUJĄCYCH PRZYPADKACH: na werandach; w przypadku możliwości spadku temperatury w pomieszczeniu poniżej 15°C; przy ogrzewaniu podłogowym gdzie temperatura będzie przekraczać 28°C; w pomieszczeniach z ogrzewaniem podłogowym elektrycznym; na podłogach popękanych; na podłogach nasiąkniętych wodą, na nieregularnych podłogach z płyt OSB.

W przypadku wysokich temperatur zaleca się zasłonięcie okien/sświetlików dachowych w celu uniknięcia nadmiernej pracy produktu. Nie zaleca się stosowania żadnych dodatkowych podkładów.

W celu uzyskania dodatkowych informacji technicznych, należy zwrócić się do specjalisty

ETAP 1 - ROZPOZNANIE PODŁOŻA

Wymagania dotyczące montażu: jeśli podłoże jest w dobrym stanie, czyste, gładkie, płaskie, suche i bez podsiąkania, oczyszczone z wszelkich odpadów, śladów malowania, bez pęknięć, odtłuszczone, całkowicie odkurzone i ma normalną porowatość, można przejść bezpośrednio do etapu 3.

ETAP 2 - PRZYGOTOWANIE PODŁOŻA

TYP PODŁOŻA	PRZYGOTOWANIE PODŁOŻA*
Podłoże elastyczne (PVC, wykładzina) i panele laminowane	Bezpośredni montaż jest możliwy tylko na powierzchniach zbitych i twardych, doskonale gładkich (typu stare jednolite płytki winylowe) i przyklejonych bezpośrednio do podłoża. Powierzchnia przed obowiązkowym nałożeniem gruntu GERFLOR Primer musi być wcześniej odkurzona, umyta neutralnym detergentem (należy usunąć wszelkie tłuste plamy, wosk...) oraz splukana obficie czystą wodą. Wykładziny elastyczne nieklejone, panele laminowane: Usunąć starą wykładzinę/panele i ewentualny podkład, oczyścić ślady do uzyskania gładkiego, czystego i suchego podłoża. W razie potrzeby zastosować masę samopoziomującą w celu zniwelowania nierówności. Zeszlifować i starannie odkurzyć. W celu poprawy przyczepności zastosować Primer Grunt Gerflor.
Posadzki jastyrychowe	Zeszlifować ślady zaczynu, starannie odkurzyć. W celu poprawy przyczepności zastosować Primer Grunt Gerflor.
Podłoże betonowe	W razie potrzeby zastosować masę samopoziomującą, w celu zniwelowania nierówności. Zeszlifować i starannie odkurzyć. W celu poprawy przyczepności zastosować Primer Grunt Gerflor.
Płytki	Naprawić ewentualne uszkodzone płytki. Wyczyścić i odkurzyć. Usunąć ślady farby, gipsu, tłuszczu itd. Zastosować wylewkę samopoziomującą, aby zniwelować szczeliny/fugi i inne nierówności. Zeszlifować, wygładzić. Zastosować Primer Grunt Gerflor.
Parkiet twardy mozaikowy	Jeżeli parkiet dokładnie przylega, jest gładki, płaski i bez spoin, można przejść do układania po uprzednim wypolerowaniu i nałożeniu Primer Grunt Gerflor. Inny parkiet (zawsze sprawdzić czy dochodzi do niego powietrze od spodu): sprawdzić trwałość parkietu. Jeżeli zajdzie taka potrzeba wzmocnić. Można zastosować masę reparacyjną lub wykonać nowe podłoże, czyli drugą podłogę z płyt sklejką wodoodpornej. Płyty z pióro-wpustem na obrzeżu należy skleić i przymocować je co 15 do 30 cm w zależności od podpory śrubami ze stali nierdzewnej (lub podobnymi) o długości stanowiącej 2,5 krotność grubości paneli. Wypełnić spoiny właściwą masą, dostosowaną do warunków montażu, wypolerować, odkurzyć i nałożyć grunt Primer Grunt Gerflor. Nie dopuszcza się montażu bezpośrednio na deskach i innych płytach budowlanych.
Ogrzewanie podłogowe	Ogrzewanie podłogowe wodne: temperatura podłogi poniżej 28°C w każdym punkcie. Przestrzegać czasu suszenia podłoża. Ogrzewanie musi działać na 4 tygodnie przed układaniem produktu. Ogrzewanie należy wyłączyć na 24 godziny przed rozpoczęciem układania (wraz z przygotowaniem podłoża). Wznowienie użytkowania jest możliwe po upływie 48 godz. od kładzenia. - Odwracalne ogrzewanie podłogowe, oraz ogrzewanie elektryczne: Nie zaleca się (ryzyko kondensacji pod produktem).

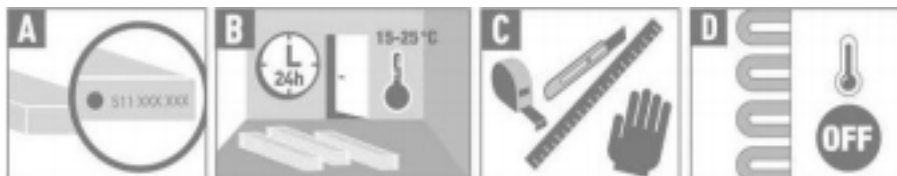
* Należy przestrzegać instrukcji producentów gruntów i zapraw oraz czasów suszenia podczas przygotowywania podłoża.

** W razie potrzeby zastosować specjalny grunt do płytek/desk samoprzylepnych w celu wzmocnienia przyczepności płytek/desk..

ETAP 3 - PRZED MONTAŻEM

A - Sprawdzić, czy wszystkie numery partii są identyczne [BATCH /TRU], poszczególne partie mogą się od siebie różnić.

B - Min. 24 godz. przed montażem, rozpakować produkty i ustawić

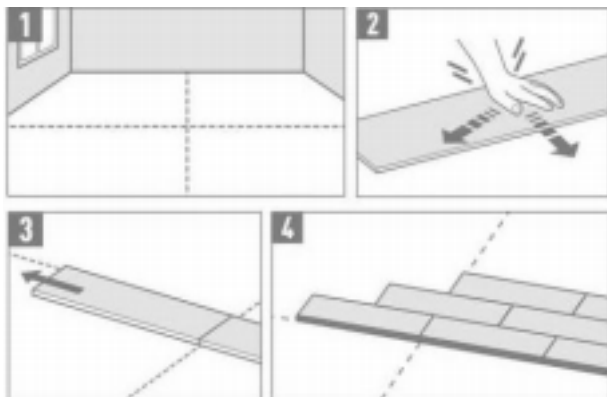


zdobieniem do góry. Zachowując jednocześnie temperaturę montażu 15- 25°C.

C - Upewnić się, że dysponujemy wszystkimi narzędziami: nożem, miarą, rękawiczkami i poziomicą.

D - **WAŻNE:** wyłączyć ogrzewanie podłogowe co najmniej 24 godz. przed montażem. Wznowienie użytkowania jest możliwe po upływie 48 godz. od kładzenia.

ETAP 4 – MONTAŻ PODŁOGI



1 - Podzielić pomieszczenie na 4 części, wyznaczając 2 osie prostopadłe, przecinające się na środku pomieszczenia.

2 - Usunąć folię, a następnie położyć pierwszą płytkę/deskę w jednym z kątów prostych wyznaczonych przez przecięcie 2 osi na środku pomieszczenia. Mocno docisnąć do podłoża, od środka do zewnątrz płytki/deski.

3 - Następnie położyć drugą płytkę/deskę, krawędź przy krawędzi z poprzednią, kontynuować aż do ściany. Pozostawić luz 1 do 2 mm między deskami/płytkami a ścianami na obwodzie pomieszczenia.

4 - Dokończyć rząd, zaczynając od środka i podążając w kierunku przeciwnym, a następnie kontynuować w ten sam sposób. Przesunąć drugi rząd o 1/3 lub 1/2 płytki/deski i zamontować obserwując pierwszy rząd.

ZALECENIA: Jeśli klej pojawi się na powierzchni, zmyć go ściereczką nasączoną alkoholem przemysłowym.

WARTO WIEDZIEĆ:

W celu wymiany płytki/deski już przyklejonej: Należy przyciąć ją wzdłuż 2 przekątnych za pomocą przecinarki. Należy ją podgrzać za pomocą suszarki do włosów, aby stała się bardziej elastyczna, a następnie usunąć stare kawałki i zamontować nową płytkę/deskę.



Wykonywanie przycięcia prostego: Cięcia należy dokonać używając 2 płytek/desek. Nałożyć 1-szą płytkę/deskę A na ostatnią położoną płytkę/deskę. Nałożyć na nią drugą płytkę/deskę B, ustawiając tak, aby dotykała ściany. Deska/płytkę B pełni funkcję liniału i wyznacza linię cięcia. Następnie złożyć kilkakrotnie, aby ułatwienia przecięcia. Zamontować deskę/płytkę A w przewidzianym miejscu.

Przycięcia o nieregularnym kształcie: Narysować na kartce papieru i wykonać cięcie. Przerysować uzyskany rysunek na deskę/płytkę. Wyciąć ją przy pomocy noża, następnie wygiąć kilkakrotnie przy pomocy szczypic. Następnie położyć płytkę/deskę w przewidzianym miejscu.

Wykańczanie pomieszczeń mokrych (łazienki, sanitariaty): Aby zapewnić całkowitą szczelność, obrobić obwód za pomocą silikonu poliuretanowego.

ETAP 5 – KONSERWACJA

ŚRODKI OSTROŻNOŚCI DOTYCZĄCE UŻYTKOWANIA: Stosować plastikowe lub filcowe podkładki ochronne pod nóżkami mebli lub innymi ciężkimi przedmiotami. Zabezpieczyć płytki/deski przed źródłami ciepła i potencjalnymi podmuchami. Zabronione jest używanie wszelkie wykładzin i dywanów podłogowych na bazie gumy. **CZYSZCZENIE PODŁOGI:** Odkurzacz lub wilgotny mop. Zwykły detergent bez środków ściernych. Trudne plamy: rozcieńczony wybielacz w płynie, benzyna lakowa, alkohol lub sok z cytryny. Uporczywe plamy (tusz, pomidory, musztarda, krew, buraki): pozostawić rozcieńczony wybielacz w płynie na kilka minut, nie pocierać. Splukać dużą ilością wody. Rdza: wyczyścić przy użyciu tekstylnego odrdzewiacza i splukać dużą ilością wody. Tłuszcz, długopisy, pisaki: delikatnie szorować ściereczką nasączoną benzyną lakową. Splukać dużą ilością wody.

ŚRODKI OSTROŻNOŚCI DOTYCZĄCE UTRZYMANIA I KONSERWACJI: Nie stosować acetonu ani chlorowych rozpuszczalników (np. trichloroeten). Nigdy nie stosować powłok woskowych ani lakierniczych.

INFORMACJE DODATKOWE: Ewentualne otwarcie szczelin między płytkami / deskami jest naturalnym objawem starzenia produktu i nie wymaga naprawy.

ETAP 6 – GWARANCJA

Deski/płytki są objęte gwarancją na wady produkcyjne od daty zakupu. Reklamacje należy składać w sklepie lub miejscu zakupu z odpowiednim dowodem zakupu. Gwarancja nie obejmuje montażu na podkładzie. Gwarancja obejmuje odbiegające od normy pogorszenie stanu produktu pod warunkiem użytkowania płytek/desek wyłącznie w lokalach mieszkaniowych do użytku prywatnego i nieprofesjonalnego oraz montażu i konserwacji zgodnie z przekazanymi instrukcjami. Gwarancja obejmuje wymianę płytek/desek uznanych za wadliwe na płytki/deski równorzędnej lub podobnej jakości z linii produktów dostępnych w chwili zgłoszenia roszczenia. Gwarancja nie obejmuje normalnego zużycia płytek ani szkód spowodowanych złymi warunkami pogodowymi lub zalaniem. Gwarancja nie obejmuje błędów, zaniedbań, nadmiernego lub nieprawidłowego użytkowania, w tym między innymi: wad związanych z kładzeniem (nieprzestrzeganie instrukcji przygotowania podłoża, błędny montaż płytek/desek), wad związanych z utrzymaniem, szkód wypadkowych (uderzenia, spadające przedmioty, przesunięcia powodujące zarysowania itd.), uszkodzeń przypadkowych (przypalenie, trwałe plamy itd.). Niniejsza gwarancja obowiązuje z zastrzeżeniem, w odpowiednich przypadkach, przepisów krajowych dotyczących wymaganych gwarancji udzielanych przez producenta produktu tego typu.